



กรมควบคุมโรค

สำนักงานป้องกันควบคุมโรคที่ 4 จังหวัดสระบุรี

คู่มือการปฏิบัติงาน (Work Manual)

กระบวนการให้บริการตรวจทางด้านอชีวเวชศาสตร์และสุขศาสตร์อุตสาหกรรม
ของ สำนักงานป้องกันควบคุมโรคที่ 4 จังหวัดสระบุรี

โดย

นางสาวกมลวรรณ สมณะ



กลุ่มโรคไม่ติดต่อ

วันที่จัดทำ 16 เมษายน 2563

สารบัญ

	หน้า
1. วัตถุประสงค์ของการจัดทำคู่มือ	1
2. ขอบเขต	1
3. คำจำกัดความ	1
4. หน้าที่ความรับผิดชอบ	1
5. การตรวจเอกสาร	2
6. ผังกระบวนการปฏิบัติงาน (Work Flow)	3
7. ขั้นตอนการปฏิบัติงาน	4
8. แนวทางในการปฏิบัติของบุคลากร	5
9. มาตรฐานคุณภาพงาน	5
10. ระบบติดตามประเมินผล	5
11. เอกสารอ้างอิง	5
12. แบบฟอร์มที่ใช้	6
13. ปัญหา/ ความเสี่ยงสำคัญที่พบในการปฏิบัติงานและแนวทางการแก้ไขปัญหา	6
14. บรรณานุกรม	7

ภาคผนวก

ภาคผนวก ก	แบบฟอร์มขอรับการตรวจวัดอาชีวเวชศาสตร์และสุขศาสตร์อุตสาหกรรม
ภาคผนวก ข	แบบสอบถามสำหรับจัดทำสถานการณ์โรคและสิ่งคุกคามสุขภาพของบุคลากรที่ปฏิบัติงานในโรงพยาบาล
ภาคผนวก ค	ใบเสนอราคา
ภาคผนวก ง	ใบแจ้งยอดค่าบริการตรวจ
ภาคผนวก จ	ประกาศสำนักงานป้องกันควบคุมโรคที่ 4 จังหวัดสระบุรี เรื่อง กำหนดอัตราค่าบริการตรวจทางด้านอาชีวเวชศาสตร์ และสุขศาสตร์อุตสาหกรรม

คู่มือการปฏิบัติงาน กระบวนการให้บริการตรวจทางด้านอาชีวเวชศาสตร์และสุขศาสตร์อุตสาหกรรม

1. วัตถุประสงค์

1.1 เพื่อสร้างมาตรฐานการให้บริการตรวจทางด้านอาชีวเวชศาสตร์และสุขศาสตร์อุตสาหกรรมให้มีคุณภาพ และสอดคล้องตามมาตรฐานที่กฎหมายกำหนด

1.2 เพื่อเป็นแนวทางการให้บริการตรวจทางด้านอาชีวเวชศาสตร์และสุขศาสตร์อุตสาหกรรม ให้กับผู้เข้ามาปฏิบัติงานใหม่สามารถปฏิบัติงานให้มีความสอดคล้องและได้มาตรฐานของหน่วยงานกำหนด

1.3 เพื่อเป็นหลักฐานแสดงวิธีการให้บริการตรวจทางด้านอาชีวเวชศาสตร์และสุขศาสตร์อุตสาหกรรม ให้กับผู้ขอรับบริการ ให้สามารถเข้าใจและขอการรับบริการที่ตรงกับความต้องการ

2. ขอบเขต

คู่มือการปฏิบัติงานนี้ ครอบคลุมขั้นตอนการปฏิบัติงานตั้งแต่ขั้นตอนการประชาสัมพันธ์ การขอรับบริการ การลงพื้นที่ตรวจด้วยเครื่องมือ การจัดทำรายงานผล การประเมินความพึงพอใจ เพื่อเป็นแนวทางในการปฏิบัติงานให้กับบุคลากรที่ปฏิบัติงานที่เกี่ยวข้องการให้บริการตรวจทางด้านอาชีวเวชศาสตร์และสุขศาสตร์อุตสาหกรรม ของสำนักงานป้องกันควบคุมโรคที่ 4 จังหวัดสระบุรี และหน่วยงานภายนอกที่ต้องการขอรับบริการตรวจทางด้านอาชีวเวชศาสตร์และสุขศาสตร์อุตสาหกรรม ของสำนักงานป้องกันควบคุมโรคที่ 4 จังหวัดสระบุรี ประกอบด้วย โรงพยาบาลศูนย์/ทั่วไป โรงพยาบาลชุมชน และโรงพยาบาลส่งเสริมสุขภาพตำบล เป็นต้น

3. คำจำกัดความ

- **สคร.4 สระบุรี** คือ สำนักงานป้องกันควบคุมโรคที่ 4 จังหวัดสระบุรี
- **ผอ.** คือ ผู้อำนวยการ
- **รพศ.** คือ โรงพยาบาลศูนย์
- **รพท.** คือ โรงพยาบาลทั่วไป
- **รพช.** คือ โรงพยาบาลชุมชน

4. หน้าที่ความรับผิดชอบ

4.1 ผอ.สคร.4 สระบุรี มีหน้าที่ พิจารณาลงนามเอกสารอนุมัติไปราชการ อนุมัติใช้รถยนต์ราชการ ใบเสนอราคา ใบแจ้งยอดค่าบริการ ใบแจ้งผลการชำระค่าบริการ รายงานผลการตรวจ ที่จัดทำโดยกลุ่มโรคไม่ติดต่อและกลุ่มบริหารทั่วไป

4.2 รอง ผอ.สคร.4 สระบุรี มีหน้าที่ พิจารณาลงนามและเสนอเอกสารแก่ ผอ.สคร.4 สระบุรี ได้แก่ อนุมัติไปราชการ อนุมัติใช้รถยนต์ราชการ ใบเสนอราคา ใบแจ้งยอดค่าบริการ ใบแจ้งผลการชำระค่าบริการ รายงานผลการตรวจที่จัดทำโดยกลุ่มโรคไม่ติดต่อและกลุ่มบริหารทั่วไป

4.3 หัวหน้ากลุ่มบริหารทั่วไป มีหน้าที่ พิจารณาลงนามและเสนอเอกสารแก่รอง ผอ.สคร.4 สระบุรี ได้แก่ เอกสารอนุมัติไปราชการ อนุมัติใช้รถยนต์ราชการ ใบแจ้งยอดค่าบริการ ใบแจ้งผลการชำระค่าบริการ ที่จัดทำโดยกลุ่มบริหารทั่วไป

4.4 หัวหน้ากลุ่มโรคไม่ติดต่อ มีหน้าที่ มอบหมายเจ้าหน้าที่ผู้วิเคราะห์และจัดทำรายงาน เจ้าหน้าที่ผู้ตรวจวัด เจ้าหน้าที่ผู้ควบคุมเอกสาร เจ้าหน้าที่ผู้ประสานงาน และพิจารณาลงนามและเสนอเอกสารแก่รอง ผอ.สคร.4 สระบุรี ได้แก่ เอกสารอนุมัติไปราชการ อนุมัติใช้รถยนต์ราชการ ใบแจ้งยอดค่าบริการ ใบแจ้งผลการชำระค่าบริการ รายงานผลการตรวจ ที่จัดทำโดยกลุ่มโรคไม่ติดต่อ

4.5 เจ้าหน้าที่ผู้วิเคราะห์และจัดทำรายงาน มีหน้าที่ ตรวจสอบผลการวิเคราะห์ข้อมูลผลการตรวจทางด้านอาชีวเวชศาสตร์และสุขศาสตร์อุตสาหกรรม ลงนามรับรองผลการตรวจวัด จัดทำรายงานผลการตรวจวัดเสนอหัวหน้ากลุ่มโรคไม่ติดต่อ

4.6 เจ้าหน้าที่ผู้ตรวจวัด มีหน้าที่ จัดเตรียมอุปกรณ์/เครื่องมืออาชีวเวชศาสตร์และสุขศาสตร์อุตสาหกรรม ตลอดจนแบบฟอร์มเก็บข้อมูลผลการตรวจวัด บันทึกแบบฟอร์มตรวจเช็คเครื่องมือประจำสัปดาห์ และลงพื้นที่เก็บตัวอย่างโดยใช้เครื่องมือตรวจวัดตามวิธีการมาตรฐานกำหนด

4.7 เจ้าหน้าที่ผู้ควบคุมเอกสาร มีหน้าที่ จัดเตรียมเอกสารราชการที่ต้องใช้ประสานงานภายใน สคร.4 สระบุรี ได้แก่ เอกสารอนุมัติไปราชการ อนุมัติใช้รถยนต์ราชการ และเอกสารประสานงานภายนอก สคร.4 สระบุรี ได้แก่ ใบเสนอราคา ใบแจ้งยอดค่าบริการ ใบแจ้งผลการชำระค่าบริการ โดยทุกฉบับเสนอหัวหน้ากลุ่มโรคไม่ติดต่อ

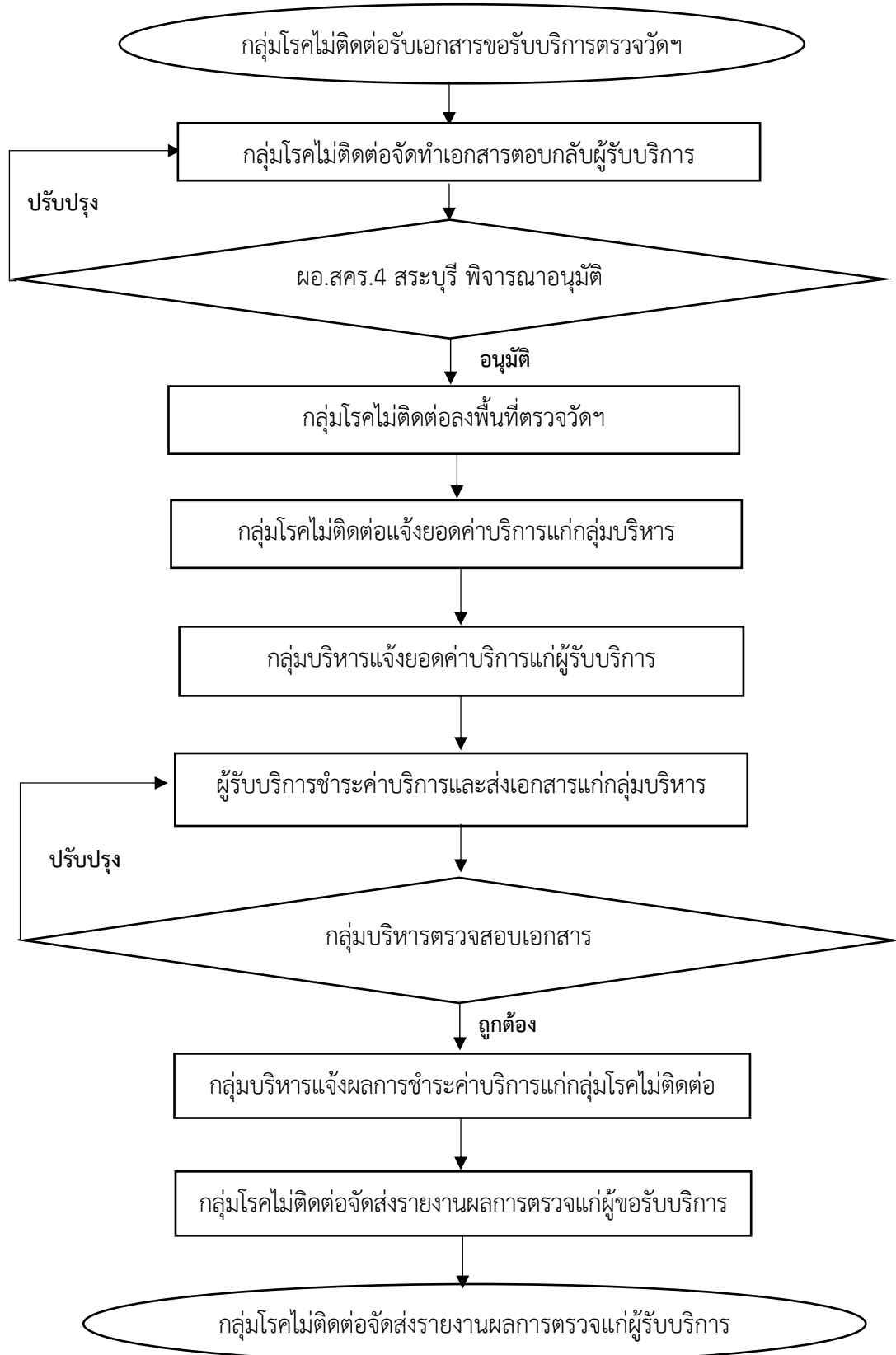
4.8 เจ้าหน้าที่ผู้ประสานงาน มีหน้าที่ ประสานงานหน่วยงานภายใน สคร.4 สระบุรี ได้แก่ กลุ่มบริหารทั่วไป กลุ่มห้องปฏิบัติการทางการแพทย์ด้านควบคุมโรค และหน่วยงานภายนอก สคร.4 สระบุรี ได้แก่ รพศ./รพท. รพช. ที่ขอรับบริการตรวจทางด้านอาชีวเวชศาสตร์และสุขศาสตร์อุตสาหกรรม

5. การตรวจเอกสาร

การให้บริการตรวจทางด้านอาชีวเวชศาสตร์และสุขศาสตร์อุตสาหกรรมเป็นการประเมินอันตราย (Evaluation) ด้วยเครื่องมือทางวิทยาศาสตร์ ภายใต้หลักวิชาการทางด้านสุขศาสตร์อุตสาหกรรม (Industrial Hygiene) ซึ่งเป็นศาสตร์ที่เกี่ยวกับการคาดคะเน (Anticipation) การตระหนักถึงอันตราย (Recognition) การประเมินอันตราย (Evaluation) การควบคุม (Control) ปัจจัยทางสิ่งแวดล้อมหรือสิ่งคุกคามทางสุขภาพที่เกิดขึ้นจากการทำงาน ซึ่งอาจจะทำให้เกิดอันตรายต่อสุขภาพการเจ็บป่วย และความไม่สะดวกสบายได้ (ฉันทพงษ์ แผละหมัน, 2561 อ้างถึง OSHA) โดยบุคลากรที่ปฏิบัติงานในโรงพยาบาล เป็นกลุ่มผู้ประกอบอาชีพที่มีความเสี่ยงต่อการเกิดปัญหาด้านสุขภาพและความปลอดภัยจากการทำงาน เนื่องจากต้องปฏิบัติงานและสัมผัสกับสิ่งคุกคามต่อสุขภาพอนามัยและความไม่ปลอดภัยต่างๆ จึงจำเป็นต้องดูแลสุขภาพบุคลากรในโรงพยาบาลให้มีสุขภาพที่ดีและทำงานในโรงพยาบาลอย่างปลอดภัยโรคปลอดภัยจากการทำงาน และช่วยสนับสนุนการดำเนินงานพัฒนาและรับรองคุณภาพโรงพยาบาลตามมาตรฐาน Hospital Accreditation (HA) และมาตรฐานการจัดบริการอาชีวอนามัยและเวชกรรมสิ่งแวดล้อม (สำนักโรคจากการประกอบอาชีพและสิ่งแวดล้อม, 2557)

6. ผังกระบวนการปฏิบัติงาน (Work Flow)

การให้บริการตรวจทางด้านอาชีวเวชศาสตร์ และสุขศาสตร์อุตสาหกรรม



7. ขั้นตอนการปฏิบัติงาน การให้บริการตรวจทางด้านอาชีวเวชศาสตร์ และสุขศาสตร์อุตสาหกรรม

ลำดับที่	ผังขั้นตอนการดำเนินงาน	รายละเอียดงาน	เวลาดำเนินการ	ผู้รับผิดชอบ	เอกสารที่เกี่ยวข้อง
1		กลุ่มโรคไม่ติดต่อรับเอกสารขอรับบริการตรวจวัดฯ	-	จนท.NCD	หนังสือราชการ, LEO-01, RAH06
2		กลุ่มโรคไม่ติดต่อจัดทำเอกสารตอบกลับผู้รับบริการ	3 วันทำการ	จนท.NCD	หนังสือราชการ, ใบเสนอราคา, อนุมัติราชการ, ใบขอใช้รถราชการ
3		ผอ.สคร.4 สระบุรี พิจารณาอนุมัติ	3 วันทำการ	ผอ.สคร.4 สระบุรี	หนังสือราชการ, ใบเสนอราคา, อนุมัติราชการ, ใบขอใช้รถราชการ
4		กลุ่มโรคไม่ติดต่อลงพื้นที่ตรวจวัดฯ (รพศ./รพท.ไม่เกิน 5 วัน, รพช.ไม่เกิน 3 วัน)	5 วันทำการ	จนท.NCD	-
5		กลุ่มโรคไม่ติดต่อแจ้งยอดค่าบริการแก่กลุ่มบริหาร	1 วันทำการ	จนท.NCD	หนังสือราชการ, ใบแจ้งยอดค่าบริการตรวจ
6		กลุ่มบริหารแจ้งยอดค่าบริการแก่ผู้รับบริการ	3 วันทำการ	จนท.บริหาร	หนังสือราชการ, ใบแจ้งยอดค่าบริการตรวจ
7		ผู้รับบริการชำระค่าบริการและส่งเอกสารแก่กลุ่มบริหาร	ภายใน 30 วันทำการ หลังขั้นตอนที่ 4	จนท.บริหาร	เอกสารการชำระเงิน
8		กลุ่มบริหารตรวจสอบเอกสารการชำระเงินของผู้รับบริการ	3 วันทำการ	จนท.บริหาร	เอกสารการชำระเงิน
9		กลุ่มบริหารแจ้งผลการชำระค่าบริการแก่กลุ่มโรคไม่ติดต่อ	3 วันทำการ	จนท.บริหาร	เอกสารการชำระเงิน
10		กลุ่มโรคไม่ติดต่อจัดส่งรายงานผลการตรวจแก่ผู้รับบริการ	ภายใน 30 วันทำการ หลังขั้นตอนที่ 7	จนท.NCD	หนังสือราชการ, รายงานผลการตรวจ

8. แนวทางในการปฏิบัติของบุคลากร

8.1 วิธีการปฏิบัติงานของบุคลากรในการให้บริการ

- การให้ข้อมูลแก่บุคคลภายนอก ของเจ้าหน้าที่ผู้ประสานงาน ด้วยน้ำเสียงสุภาพ ข้อมูลในการส่งต่อ ต้องตรวจสอบข้อเท็จจริงตามมาตรฐานที่กำหนด รวมทั้งแบบฟอร์มเอกสารต่างๆที่เกี่ยวข้องโดยให้แน่ใจก่อนแจ้งผู้รับบริการทุกครั้ง
- การแต่งกาย ของเจ้าหน้าที่ผู้ตรวจวัด ทั้งเพศหญิงและเพศชาย ต้องสวมใส่กางเกงขายาว เสื้อที่มีสัญลักษณ์กระทรวงสาธารณสุข รองเท้าผ้าใบ

8.2 องค์ความรู้ในการปฏิบัติงานของบุคลากร

- วิธีการใช้งาน และการดูแลรักษาเครื่องมืออาชีพเวชศาสตร์และสุขศาสตร์อุตสาหกรรมของ สคร.4 สระบุรี
- วิธีการปฏิบัติงานของบุคลากรในโรงพยาบาล 12 แผนกเสี่ยง ประกอบด้วย ห้องหน่วยจ่ายกลาง ห้องซัก/ตัดเย็บ/ซ่อมเสื้อผ้า ห้องครัว/โภชนาการ ห้องหม้อไอน้ำ ห้องทันตกรรม ห้องรังสีวินิจฉัย/รักษา ห้องผ่าตัด ห้องช่างบำรุงรักษา ห้องผู้ป่วยนอก ห้องผู้ป่วยใน(ซึ่งติดเชื้อโรคที่สำคัญ) ห้องเคมีบำบัด ห้องผู้ป่วยวิกฤติ
- วิธีการสวมใส่อุปกรณ์ป้องกันอันตรายส่วนบุคคล เพื่อให้เกิดความปลอดภัยในระหว่างการปฏิบัติงาน

9. มาตรฐานคุณภาพงาน

ข้อกำหนดในการปฏิบัติงานทั้งในเชิงคุณภาพและเชิงปริมาณ ได้แก่ ระยะเวลาของการจัดส่งรายงาน ผลการตรวจแก่ผู้รับบริการภายใน 30 วันหลังจากผู้รับบริการชำระค่าบริการและส่งเอกสารแก่ สคร.4 สระบุรี

10. ระบบติดตามประเมินผล

เจ้าหน้าที่ผู้วิเคราะห์และจัดทำรายงาน เจ้าหน้าที่ผู้ตรวจวัด เจ้าหน้าที่ผู้ควบคุมเอกสาร เจ้าหน้าที่ผู้ประสานงาน ต้องร่วมกันจัดทำและส่งรายงานสรุปผลการดำเนินงานการให้บริการตรวจทางด้านอาชีพเวชศาสตร์และสุขศาสตร์อุตสาหกรรมที่ตนเองรับผิดชอบ รวมทั้งสรุปปัญหา/อุปสรรค และแนวทางการแก้ไขปัญหาในแต่ละขั้นตอนที่พบ โดยจัดทำเป็นรายงานสรุปจำนวน 1 ฉบับ ส่งให้หัวหน้ากลุ่มโรคไม่ติดต่อทุก 6 เดือน โดยหัวหน้ากลุ่มโรคไม่ติดต่อจะเป็นผู้ประเมินผลการปฏิบัติงานตามคู่มือการปฏิบัติงาน ตามระยะเวลาและคุณภาพงานที่ได้กำหนดไว้ เพื่อพิจารณาประเมินสมรรถนะในการปฏิบัติงาน

11. เอกสารที่เกี่ยวข้องในการปฏิบัติงาน


- ประกาศสำนักงานป้องกันควบคุมโรคที่ 4 จังหวัดสระบุรี เรื่อง กำหนดอัตราค่าบริการตรวจทางด้านอาชีพเวชศาสตร์ และสุขศาสตร์อุตสาหกรรม
- พระราชบัญญัติควบคุมโรคจากการประกอบอาชีพและโรคจากสิ่งแวดล้อม พ.ศ.2562
- พระราชบัญญัติความปลอดภัย อาชีวอนามัย และสภาพแวดล้อมในการทำงาน พ.ศ.2554
- ประกาศกรมสวัสดิการและคุ้มครองแรงงาน เรื่อง หลักเกณฑ์ วิธีการตรวจวัด และการวิเคราะห์สภาวะการทำงานเกี่ยวกับระดับความร้อน แสงสว่าง หรือเสียง รวมทั้งระยะเวลาและประเภทกิจการที่ต้องดำเนินการ พ.ศ.2561

- ประกาศกรมสวัสดิการและคุ้มครองแรงงาน เรื่อง กำหนดแบบรายงานผลการตรวจวัดและวิเคราะห์สภาวะการทำงานเกี่ยวกับความร้อน แสงสว่าง และเสียงภายในสถานประกอบกิจการ พ.ศ.2561
- ประกาศกรมสวัสดิการและคุ้มครองแรงงาน เรื่อง มาตรฐานระดับเสียงที่ยอมให้ลูกจ้างได้รับเฉลี่ยตลอดระยะเวลาการทำงานในแต่ละวัน พ.ศ.2561
- แนวทางการตรวจและแปลผลสมรรถภาพการได้ยินในงานอาชีพวนามัย พ.ศ.2561
- แนวทางการตรวจและแปลผลสมรรถภาพปอดด้วยวิธีสไปโรเมทรีในงานอาชีพวนามัย พ.ศ.2561
- แนวทางการตรวจและแปลผลสมรรถภาพการมองเห็นในงานอาชีพวนามัย พ.ศ.2561

12. แบบฟอร์มที่ใช้

ลำดับ	รหัสแบบฟอร์ม	ชื่อแบบฟอร์ม
01	LEO-01	แบบฟอร์มขอรับการตรวจวัดอาชีพเวชศาสตร์และสุขศาสตร์อุตสาหกรรม
02	RAH.06	แบบสอบถามสำหรับจัดทำสถานการณ์โรคและสิ่งคุกคามสุขภาพของบุคลากรที่ปฏิบัติงานในโรงพยาบาล
03	QR	ใบเสนอราคา
04	INV	ใบแจ้งยอดค่าบริการตรวจ

13. ปัญหาสำคัญในการปฏิบัติงานและวิธีการแก้ไข

ลำดับ	ฝั่งกระบวนการ	ปัญหา/ความเสี่ยงสำคัญที่พบในการปฏิบัติงาน	วิธีการแก้ไขปัญหา/ลดความเสี่ยง
1	 <p>กลุ่มโรคไม่ติดต่อเรื้อรัง เอกสารขอรับบริการตรวจวัดฯ</p>	ผู้ขอรับบริการส่งเอกสารและรายละเอียดของการขอรับบริการไม่ครบถ้วน	เจ้าหน้าที่ผู้ประสานงานตรวจสอบเอกสารที่ผู้ขอรับบริการส่งมา ได้แก่ หนังสือราชการ LEO-01 และ RAH.06 ซึ่งสามารถดาวน์โหลดได้ที่เว็บไซต์ของ สคร.4 สระบุรี (https://ddc.moph.go.th/odpc4/) หรือศึกษาได้จากคู่มือนี้ในหัวข้อขั้นตอนการปฏิบัติงาน และติดต่อประสานงานขอข้อมูลเพิ่มเติมจากผู้ขอรับบริการ ถ้ามีปัญหาคือตอบไม่ได้ให้สอบถามหัวหน้ากลุ่มโรคไม่ติดต่อหรือรักษาการหัวหน้ากลุ่มโรคไม่ติดต่อ

ลำดับ	ผังกระบวนการ	ปัญหา/ความเสี่ยงสำคัญ ที่พบในการปฏิบัติงาน	วิธีการแก้ไขปัญหา/ ลดความเสี่ยง
2	กลุ่มโรคไม่ติดต่อลงพื้นที่ ตรวจวัดฯ	กลุ่มโรคไม่ติดต่อไม่ สามารถลงพื้นที่ตรวจวัด ได้ตามที่กำหนด หรือผู้ ขอรับบริการไม่สามารถให้ เข้าตรวจวัดได้ ยกตัวอย่าง กรณี เช่น เกิดวิกฤตโรค ระบาดร้ายแรง เกิดภัย ธรรมชาติ เป็นต้น	เจ้าหน้าที่ผู้ประสานงาน ติดต่อผู้ ขอรับบริการ และแจ้งหัวหน้า กลุ่มโรคไม่ติดต่อ และเจ้าหน้าที่ผู้ ตรวจวัด ในกรณีที่ไม่สามารถลง พื้นที่ตรวจวัดได้ตามที่กำหนดไว้ เพื่อติดตามสถานการณ์โรคหรือ อุบัติภัยทางเว็บไซต์ กรมควบคุม โรค (https://ddc.moph.go.th/) กรมป้องกันและบรรเทาสาธารณ ภัย (http://www.disaster.go.th/th/) หรือหน่วยงานภาครัฐที่ เกี่ยวข้องกับเหตุการณ์นั้นๆ และ เมื่อสถานการณ์คลี่คลายจึง ประสานงานผู้รับผิดชอบงานของ ผู้รับบริการ เพื่อกำหนดวันที่ลง พื้นที่ตรวจวัด

14. บรรณานุกรม

- สำนักโรคจากการประกอบอาชีพและสิ่งแวดล้อม. 2557. คู่มือการตรวจประเมินการดำเนินงานการประเมิน
ความเสี่ยงจากการทำงานของบุคลากรในโรงพยาบาล ฉบับปรับปรุงแก้ไข พ.ศ.2557. พิมพ์ครั้งที่ 1.
กรุงเทพฯ:โรงพิมพ์สำนักงานพระพุทธศาสนาแห่งชาติ
- ณัฐพงศ์ แหละหมั่น. 2561. สุขศาสตร์อุตสาหกรรม การตรวจประเมินทางสุขศาสตร์อุตสาหกรรม และ
เครื่องมือทางสุขศาสตร์. สืบค้นเมื่อวันที่ 16 เมษายน 2563, จาก
http://envocc.ddc.moph.go.th/uploads/%E0%B8%9B%E0%B8%A3%E0%B8%B0%E0%B8%8A%E0%B8%B8%E0%B8%A1/12-16_03_2561/243Industrial_hygiene_and_industrial_hygiene.pdf
- พรภัทร อินทรวรพัฒน์. ร่าง Work Manual และเทคนิคการจัดทำ. สืบค้นเมื่อวันที่ 16 เมษายน 2563, จาก
<http://personnel.buu.ac.th/document/Person3505.pdf>

ภาคผนวก

ภาคผนวก ก	แบบฟอร์มขอรับการตรวจวัดอาชีพเวชศาสตร์และสุขศาสตร์อุตสาหกรรม
ภาคผนวก ข	แบบสอบถามสำหรับจัดทำสถานการณ์โรคและสิ่งคุกคามสุขภาพของบุคลากร ที่ปฏิบัติงานในโรงพยาบาล
ภาคผนวก ค	ใบเสนอราคา
ภาคผนวก ง	ใบแจ้งยอดค่าบริการตรวจ
ภาคผนวก จ	ประกาศสำนักงานป้องกันควบคุมโรคที่ 4 จังหวัดสระบุรี เรื่อง กำหนดอัตราค่าบริการตรวจ ทางด้านอาชีพเวชศาสตร์ และสุขศาสตร์อุตสาหกรรม

แบบฟอร์มขอรับการตรวจวัดอาชีพเวชศาสตร์และสุขศาสตร์อุตสาหกรรม

ข้อมูลผู้ขอรับการตรวจวัด

(นาย/นาง/นางสาว) ชื่อ.....นามสกุล..... ตำแหน่ง.....หน่วยงาน.....

มีความประสงค์

ขอรับการตรวจวัดอาชีพเวชศาสตร์และสุขศาสตร์อุตสาหกรรมจากสำนักงานป้องกันควบคุมโรคที่ 4 จังหวัดสระบุรี ดังต่อไปนี้

ลำดับ	รายการ	เครื่องมือ	วิธีวิเคราะห์	จำนวน	หน่วย	ราคาต่อหน่วย (บาท)	รวมเป็นจำนวน (บาท)
การตรวจวัดอาชีพเวชศาสตร์							
1	ตรวจสมรรถภาพการได้ยิน	Audiometer	-		ราย	70	
2	ตรวจสมรรถภาพการมองเห็น	Vision tester	-		ราย	70	
3	ตรวจสมรรถภาพการทำงานของปอด	Spirometer	-		ราย	100	
การตรวจวัดสุขศาสตร์อุตสาหกรรม							
4	ตรวจวัดระดับเสียงเฉลี่ย	Sound level meter	Direct reading		จุด	200	
5	ตรวจวัดระดับเสียงพร้อมแยกความถี่	Sound level meter	Direct reading		จุด	300	
6	ตรวจวัดระดับเสียงรบกวน	Sound level meter	Direct reading		จุด	200	
7	ตรวจวัดระดับเสียงสะสมที่ตัวบุคคล (8 ชั่วโมงการทำงาน)	Noise dosimeter	Direct reading		จุด	1,000	
8	ตรวจวัดแสงสว่าง	Lux meter	Direct reading		จุด	200	
9	ตรวจวัดความร้อน	WBGT monitor	Direct reading		จุด	200	
10	ตรวจวัดปริมาณฝุ่นทั้งหมด	Personal pump	ชั่งน้ำหนัก		จุด	700	
11	ตรวจวัดปริมาณฝุ่นระดับหายใจ	Personal pump	ชั่งน้ำหนัก		จุด	700	
12	ตรวจวัดสารเคมี	Miran	Direct reading		จุด	1,000	
13	ตรวจวัดคุณภาพอากาศในอาคาร	IAQ	Direct reading		จุด	1,000	
14	ตรวจวัดก๊าซในที่อับอากาศ	Qrae2 Pump	Direct reading		จุด	1,000	
15	ตรวจวัดปริมาณเชื้อราในอาคาร	SPIN AIR	ตรวจนับโคโลนีจากอาหารเลี้ยงเชื้อ		จุด	1,000	
16	ตรวจวัดปริมาณเชื้อแบคทีเรียในอาคาร	SPIN AIR	ตรวจนับโคโลนีจากอาหารเลี้ยงเชื้อ		จุด	1,000	
รวมเป็นจำนวนเงิน							

กำหนดการตรวจวัดอาชีพเวชศาสตร์และสุขศาสตร์อุตสาหกรรม (วัน/เดือน/ปี)

รวมจำนวนการตรวจวัดทั้งหมด จุด ราย

ลายมือชื่อผู้ขอรับการตรวจวัด

(.....)

วัน/เดือน/ปี.....

แบบสอบถามสำหรับจัดทำสถานการณ์โรคและสิ่งคุกคามสุขภาพ ของบุคลากรที่ปฏิบัติงานในโรงพยาบาล	เลขที่แบบสอบถาม
---	--------------------------

แบบสอบถามนี้มีวัตถุประสงค์เพื่อ

- นำข้อมูลที่ได้ไปประเมินสภาพแวดล้อมในการทำงาน และสถานะสุขภาพของบุคลากรที่ปฏิบัติงานในโรงพยาบาลเพื่อวิเคราะห์ภาพรวมระดับประเทศ
- นำข้อมูลที่ได้ไปคาดการณ์แนวโน้มปัญหาโรคและการบาดเจ็บจากการประกอบอาชีพของบุคลากรที่ปฏิบัติงานในโรงพยาบาลในอนาคต และกำหนดยุทธศาสตร์ในการพัฒนาโครงการประเมินความเสี่ยงในโรงพยาบาล

คำชี้แจง

สอบถามข้อมูลที่โรงพยาบาลดำเนินงานประเมินความเสี่ยงจากการทำงานของบุคลากรในโรงพยาบาลรอบปีที่ผ่านมา เช่น ปีงบประมาณ 2563 ให้ใช้ข้อมูลของเดือน มค.-ธค. ปี 2562

กรุณาใส่เครื่องหมาย / ลงใน หรือเติมข้อความลงในช่องว่าง

ส่วนที่ 1 ข้อมูลทั่วไปของโรงพยาบาล

- ชื่อโรงพยาบาล.....
- ระดับของโรงพยาบาล
 - 2.1 โรงพยาบาลสังกัดสำนักปลัดกระทรวงสาธารณสุข
 - 2.1.1 รพศ. 2.1.2 รพท. 2.1.3 รพช.
 - 2.2 กรมอื่นๆในกระทรวงสาธารณสุข ระบุ.....
 - 2.3 นอกสังกัดกระทรวงสาธารณสุข ระบุ.....
- ขนาด.....เตียง
- ผ่านเกณฑ์การประเมินความเสี่ยงโรงพยาบาลระดับ.....เมื่อปีงบประมาณ.....
- โรงพยาบาลมีการพัฒนาตามมาตรฐานอื่นๆอีกหรือไม่
 - 1. มี โปรตรระบุ (ตอบได้มากกว่า 1 ข้อ)
 - 1.1 HA 1.2 HPH 1.3 ISO 1.4 มอก.....
 - 1.5 อื่นๆ โปรตรระบุ.....
 - 2. ไม่มี
- จำนวนบุคลากรทั้งหมดในโรงพยาบาล.....คน
 - 5.1 เพศชาย.....คน เพศหญิง.....คน
 - 5.2 อายุ \leq 24 ปี.....คน อายุ 25-44 ปีคน อายุ \geq 45 ปี.....คน
 - 5.3 จำนวนบุคลากรประจำ (สังกัด รพ.).....คน
 - 5.4 จำนวนบุคลากรที่ไม่ใช่ข้าราชการ (พนักงานของรัฐและลูกจ้าง).....คน
 - 5.5 จำนวนบุคลากรที่ปฏิบัติงานใน รพ.ที่ไม่สังกัด รพ. (Subcontract/Outsource)คน
 - 5.6 จำนวนบุคลากรที่รับเข้างานใหม่ในปี.....คน

ส่วนที่ 2 ข้อมูลด้านสิ่งคุกคามสุขภาพจากการทำงาน

จำแนกตามแผนกและจำนวนบุคลากรที่เสี่ยงต่อสิ่งคุกคามสุขภาพในด้านต่างๆ ดังต่อไปนี้

สิ่งคุกคามสุขภาพ จากการทำงาน	แผนกที่มีความเสี่ยง	จำนวนบุคลากร ที่มีความเสี่ยง (ราย)
ทางกายภาพ		
-แสง		
-เสียง		
-ความร้อน		
-อื่นๆโปรดระบุ		
ทางเคมี		
-สารเคมี		
-ฝุ่น		
ทางชีวภาพ		
-การติดเชื้อไวรัส		
-แบคทีเรีย		
-รา		
-สัตว์มีพิษ		
-อื่นๆระบุ		
ทางการยศาสตร์		
-การยกของหนัก		
-ท่าทางการทำงานที่ฝืน ธรรมชาติ		
-การทำงานที่ใช้ระยะ เวลานาน		
-งานคอมพิวเตอร์		
-อื่นๆระบุ		

สิ่งคุกคามสุขภาพ จากการทำงาน	แผนกที่มีความเสี่ยง	จำนวนบุคลากร ที่มีความเสี่ยง (ราย)
ทางจิตวิทยาสังคม		
-ความเครียดจากการทำงาน		
-ความรุนแรงจากการทำงาน (จากผู้ป่วย,ญาติผู้ป่วย หรือ เจ้าหน้าที่)		
-อื่นๆโปรดระบุ		
-อุบัติเหตุหรือสภาพการ ทำงานที่ไม่ปลอดภัย เช่น พื้นลื่น ทางลาดชัน เป็นต้น		
คุณภาพอากาศ เช่น ระบบการระบายอากาศที่ไม่ ดี มีฝุ่นละออง มี คาร์บอนไดออกไซด์เกิน มาตรฐาน เป็นต้น		

ส่วนที่ 3 ข้อมูลด้านสภาวะสุขภาพของบุคลากรในโรงพยาบาล

ข้อคำถาม
<p>ก. ข้อมูลด้านการตรวจสุขภาพทั่วไป</p> <p>1. จำนวนบุคลากรที่ได้รับการตรวจสุขภาพประจำปี.....คน</p> <p>2. จำนวนบุคลากรที่มี BMI > 22.9 kg/m².....ราย (หมายเหตุ: ถ้าใช้มาตรฐานอื่นให้ระบุว่าโรงพยาบาลนี้กำหนดค่า BMI ขั้นสูงไม่เกิน..... kg/m².....ราย)</p> <p>3. จำนวนบุคลากรที่ป่วยเป็นโรคเบาหวาน(รายใหม่ปีนี้).....ราย (รายเก่าสะสม.....ราย)</p> <p>4. จำนวนบุคลากรที่มีภาวะไขมันกลุ่ม TG ในเลือดสูง > 200 mg/dl.....ราย</p> <p>5. จำนวนบุคลากรที่ป่วยเป็นโรคความดันโลหิตสูง(รายใหม่ปีนี้).....ราย (รายเก่าสะสม).....ราย</p> <p>6. จำนวนบุคลากรที่ป่วยด้วยวัณโรค(รายใหม่ปีนี้).....ราย</p> <p>7. จำนวนบุคลากรที่ป่วยด้วยไข้หวัดใหญ่(รายใหม่ปีนี้).....ราย</p> <p>8. โรคเอดส์(รายใหม่).....ราย</p> <p>9. ตับอักเสบ(รายใหม่).....ราย</p> <p>10. มะเร็งทุกอวัยวะ(รายใหม่).....ราย</p> <p>11. โรคโลหิตจาง(รายใหม่).....ราย</p> <p>12. โรคอื่นๆที่ไม่ได้เกิดจากการทำงาน ระบุ.....จำนวน.....ราย</p>

ข. ข้อมูลด้านการตรวจสอบสุขภาพตามความเสี่ยง

1. จำนวนบุคลากรที่ได้รับการตรวจการได้ยิน..... ราย
 2. จำนวนบุคลากรที่มีผลการตรวจการได้ยินที่ต้องเฝ้าระวัง..... ราย
 3. จำนวนบุคลากรที่มีการสูญเสียการได้ยินจากเสียงดัง..... ราย
 4. จำนวนบุคลากรที่ได้รับการตรวจสมรรถภาพปอด..... คน
 5. จำนวนบุคลากรที่มีผลการตรวจสมรรถภาพปอดต่ำกว่าเกณฑ์มาตรฐาน..... ราย
- ผู้ที่ผลการตรวจสมรรถภาพปอดต่ำกว่าเกณฑ์มาตรฐานแบ่งเป็น
- 5.1 Obstructive Pattern จำนวน..... ราย
 - 5.2 Restrictive Pattern จำนวน..... ราย
 - 5.3 Mixed Pattern จำนวน..... ราย
6. จำนวนบุคลากรที่ได้รับการตรวจสมรรถภาพสายตา..... คน
 7. จำนวนบุคลากรที่มีผลการตรวจสมรรถภาพสายตาต่ำกว่าเกณฑ์มาตรฐานเมื่อเทียบกับลักษณะงาน..... ราย
- ผู้ที่มีผลการตรวจสมรรถภาพสายตาต่ำกว่าเกณฑ์มาตรฐานแบ่งเป็น
- 7.1 ปัญหาในการมองระยะใกล้จำนวน..... ราย
 - 7.2 ปัญหาในการมองระยะไกลจำนวน..... ราย
 - 7.3 ปัญหาทางตาอื่นๆ จำนวน..... ราย

ค. การเฝ้าระวังโรคสำหรับบุคลากรในโรงพยาบาลประจำปี.....

โรคหรืออุบัติเหตุที่เกิดจากการทำงานที่ได้รับการวินิจฉัยจากแพทย์

1. เข็มหรืออุปกรณ์แหลมคมที่ใช้ในการทำหัตถการที่มิดำจำนวน..... ราย
2. ความผิดปกติของกระดูกและกล้ามเนื้อจากการทำงานจำนวน..... ราย
3. การบาดเจ็บจากการทำงานอื่นๆ(นอกเหนือจากข้อ1และข้อ2)จำนวน..... ราย
4. โรคผิวหนังจากการทำงานจำนวน..... ราย
5. ความเครียดจากการทำงานจำนวน..... ราย
6. โรคอื่นๆ ที่เกิดจากการทำงาน ระบุ..... จำนวน..... ราย

ขอขอบคุณเป็นอย่างสูงสำหรับความร่วมมือในการตอบแบบสอบถาม

ผู้ให้ข้อมูล..... ตำแหน่ง.....

โทรศัพท์..... วันที่...../...../.....



สำนักงานป้องกันควบคุมโรคที่ 4 จังหวัดสระบุรี
Office of Disease Prevention and Control, region 4 Saraburi

เลขที่ ๗๖ หมู่ ๕ ถนนพหลโยธิน
ตำบลพระพุทธบาท อำเภอพระพุทธบาท จังหวัดสระบุรี ๑๘๑๒๐
โทรศัพท์ ๐ ๓๖๒๓ ๙๓๐๒
โทรสาร ๐ ๓๖๒๓ ๙๓๐๑

76 Moo 5 Phaholyothin Road
Phra Phutthabat, Phra Phutthabat, Saraburi 18120
Tel 0-3623-9302
Fax 0-3623-9301

ใบเสนอราคา
(QUOTATION)

เรียน/To :			เลขที่ใบเสนอราคา: Quotation Number	
สำนักงานฯ มีความยินดีขอเสนอราคามาเพื่อท่านได้พิจารณา ดังนี้ We are Pleased to submit this quotation for your consideration			วันที่ : Date: March	
ลำดับที่ Items	รายการ Description of Services	จำนวน Quantity	ราคา/หน่วย (บาท) Unit Price (Baht)	จำนวนเงิน (บาท) Amount (Baht)
จำนวนเงินทั้งสิ้นเป็นตัวอักษร (เจ็ดพันสองร้อยสิบบาทถ้วน)			รวมราคาทั้งสิ้น(บาท) Total Amount (Baht)	
กำหนดส่งผลการวิเคราะห์: ภายใน ๓๐ วันทำการ Term of report : We will report the result within ๓๐ days ติดต่อ : นายณรงค์เดช พิมพรรณ โทรศัพท์ ๐ ๓๖๒๓ ๙๓๐๒ โทรสาร ๐ ๓๖๒๓ ๙๓๐๑ มือถือ ๐ ๙๖๔๕ ๔๘๕๓๖ Contact : Mr.Narongdech Pimpan Tel. ๐ ๓๖๒๓ ๙๓๐๒ Fax. ๐ ๓๖๒๓ ๙๓๐๑ หมายเหตุ : กำหนดราคาตามอัตราค่าบริการเก็บและตรวจวัดสิ่งแวดล้อมการทำงานและอัตราค่าเก็บและตรวจวิเคราะห์ทางห้องปฏิบัติการใหม่ของกรมควบคุมโรค (บันทึกข้อความที่ สธ ๐๔๒๑.๑๐/๑๘๔๔ ลงวันที่ ๑๔ พฤศจิกายน ๒๕๕๔)				



สำนักงานป้องกันควบคุมโรคที่ 4 จังหวัดสระบุรี
Office of Disease Prevention and Control, region 4 Saraburi

76 Moo 5 Phaholyothin Road

เลขที่ ๗๖ หมู่ ๕ ถนนพหลโยธิน

ตำบลพระพุทธบาท อำเภอพระพุทธบาท จังหวัดสระบุรี ๑๘๑๒๐

โทรศัพท์ ๐ ๓๖๒๓ ๙๓๐๒

โทรสาร ๐ ๓๖๒๓ ๙๓๐๑

Phra Phutthabat, Phra Phutthabat, Saraburi 18120

Tel 0-3623-9302

Fax 0-3623-9301

ใบแจ้งหนี้
(INVOICE)

เรียน/To :			เลขที่ใบแจ้งหนี้ : Invoice Number	
เลขที่ใบสั่งซื้อ/ ใบสั่งจ้าง (P.O. No.) :			วันที่ : Date	
ลำดับที่ Items	รายการ Description of Services	จำนวน Quantity	ราคา/หน่วย (บาท) Unit Price (Baht)	จำนวนเงิน (บาท) Amount (Baht)
จำนวนเงินทั้งสิ้นเป็นตัวอักษร (เจ็ดพันสองร้อยสิบบาทถ้วน)			รวมราคาทั้งสิ้น(บาท) Total Amount (Baht)	๗,๒๑๐.๐๐
กำหนดส่งผลการวิเคราะห์: ภายใน ๓๐ วันทำการ Term of report : We will report the result within 30 days การชำระเงิน : โปรตโอนเงินเข้าบัญชี เงินบำรุงสำนักงานป้องกันควบคุมโรคที่ 4 จังหวัดสระบุรี บัญชีเลขที่ 051620418593 ธนาคารออมสิน Payment : Please transfer money into the account in name of the Office of Disease Prevention and Control 4 , Saraburi Account number 051620418593 , Government Saving Bank (ไม่มีภาษีมูลค่าเพิ่มและไม่มีการหักภาษี ณ ที่จ่ายเนื่องจากเป็นหน่วยงานราชการ) ติดต่อ : นายณรงค์เดช พิมพ์รณ โทรศัพท์ 0 3623 9302 โทรสาร 0 3623 9302 มือถือ 0 9645 48536 Contact : Mr.Narongdech Pimpan Tel. 0 3623 9302 Fax. 0 3623 9302 หมายเหตุ : กำหนดราคาตามอัตราค่าบริการเก็บและตรวจวัดสิ่งแวดล้อมการทำงานและอัตราค่าเก็บและตรวจวิเคราะห์ทางห้องปฏิบัติการใหม่ของ กรมควบคุมโรค (บันทึกข้อความที่ สธ 0421.10/1844 ลงวันที่ 14 พฤศจิกายน 2554)				



ประกาศสำนักงานป้องกันควบคุมโรคที่ ๔ จังหวัดสระบุรี
เรื่อง กำหนดอัตราค่าบริการตรวจทางด้านอาชีวเวชศาสตร์ และสุขศาสตร์อุตสาหกรรม

เพื่อให้ค่าบริการตรวจทางด้านอาชีวเวชศาสตร์ และสุขศาสตร์อุตสาหกรรม ที่สำนักงานป้องกันควบคุมโรคที่ ๔ จังหวัดสระบุรี ได้ดำเนินการให้บริการแก่หน่วยงานที่ขอรับการสนับสนุนมีความเหมาะสม สอดคล้องกับอัตราค่าบริการกรมควบคุมโรค และประกาศของกรมบัญชีกลาง

สำนักงานป้องกันควบคุมโรคที่ ๔ จังหวัดสระบุรี จึงกำหนดอัตราค่าบริการตรวจทางด้านอาชีวเวชศาสตร์ และสุขศาสตร์อุตสาหกรรม เป็นไปตามตารางต่อไปนี้

๑. การตรวจทางด้านอาชีวเวชศาสตร์

พารามิเตอร์	เครื่องมือ	ค่าบริการ (บาท/คน)
ตรวจสมรรถภาพการได้ยิน	Audiometer	๗๐
ตรวจสมรรถภาพการมองเห็น	Vision tester	๗๐
ตรวจสมรรถภาพการทำงานของปอด	Spirometer	๑๐๐

๒. การตรวจทางด้านสุขศาสตร์อุตสาหกรรม

พารามิเตอร์	เครื่องมือ	วิธีวิเคราะห์	ค่าบริการ (บาท/จุด)
ตรวจวัดระดับเสียงเฉลี่ย	Sound level meter	Direct reading	๒๐๐
ตรวจวัดระดับเสียงพร้อมแยกความถี่	Sound level meter	Direct reading	๓๐๐
ตรวจวัดระดับเสียงรบกวน	Sound level meter	Direct reading	๒๐๐
ตรวจวัดระดับเสียงสะสมที่ตัวบุคคล (๘ ชั่วโมงการทำงาน)	Noise dosimeter	Direct reading	๑,๐๐๐
ตรวจวัดแสงสว่าง	Lux meter	Direct reading	๒๐๐
ตรวจวัดความร้อน	WBGT monitor	Direct reading	๒๐๐
ตรวจวัดปริมาณฝุ่นทั้งหมด	Personal pump	ชั่งน้ำหนัก	๗๐๐
ตรวจวัดปริมาณฝุ่นระดับหายใจ	Personal pump	ชั่งน้ำหนัก	๗๐๐
ตรวจวัดสารเคมี	Miran	Direct reading	๑,๐๐๐

๓. การตรวจทางด้านกายภาพ (สุขศาสตร์อุตสาหกรรม) (ค่าบริการ/ค่าพื้นที่) [รวมวิเคราะห์ตัวอย่าง]

พารามิเตอร์	เครื่องมือ	ค่าบริการ (บาท)/ พื้นที่ ๑๐ ตารางเมตร
ตรวจวัดระดับเสียงเฉลี่ย (Leq ๘ ชม.)	Sound Level meter	๑,๐๐๐
ตรวจวัดระดับเสียงพร้อมแยกความถี่	Sound Level meter	๑,๒๐๐
ตรวจวัดความร้อน	WBGT Monitor	๑,๐๐๐
ตรวจวัดระดับเสียงสะสมที่ตัวบุคคล	Noise dosimeter	๑,๐๐๐
ตรวจวัดระดับเสียงรบกวน	Sound Level meter	๑,๕๐๐
ตรวจวัดแสงสว่าง	Lux meter	๑,๐๐๐
Walk through survey	ตามความเหมาะสม/ ทีมงาน	๓,๐๐๐

๔. ค่าใช้จ่ายในการให้บริการตรวจวัด/เก็บตัวอย่างสิ่งแวดล้อมและตัวอย่างชีวภาพ

๔.๑ ค่าบริการเริ่มต้น สำหรับราคาเหมาจ่าย เฉพาะรายการตรวจวัดแสง เสียง ความร้อน และคุณภาพอากาศภายในอาคาร ดังต่อไปนี้

- ๑) โรงพยาบาลศูนย์/ทั่วไป ราคา ๑๕,๐๐๐ บาท
- ๒) โรงพยาบาลชุมชน (M2) ราคา ๑๒,๘๐๐ บาท
- ๓) โรงพยาบาลชุมชน (F1-F3) ราคา ๘,๘๐๐ บาท

๔.๒ ระยะทางไม่เกินรัศมี ๕๐ กิโลเมตร จากหน่วยงานผู้ตรวจวัด/วิเคราะห์ ไม่เก็บค่าน้ำมันเชื้อเพลิง แต่อัตราค่าบริการจุดตรวจวัด/เก็บตัวอย่างเพื่อวิเคราะห์ต้องไม่น้อยกว่า ๔,๐๐๐ บาท

๔.๓ ระยะทางรัศมีเกิน ๕๐ กิโลเมตร จากหน่วยงานผู้ตรวจวัด/วิเคราะห์ กำหนดเก็บอัตราค่าบริการดังนี้

๑) ลดหย่อนอัตราค่าบริการจุดตรวจวัด/เก็บตัวอย่างเพื่อวิเคราะห์ร้อยละ ๑๐ ในกรณีที่มีอัตราค่าบริการตรวจวัด/เก็บตัวอย่างเพื่อการวิเคราะห์ตั้งแต่ ๕๐,๐๐๐ บาท เป็นต้นไป

๒) ค่าบริการตรวจวัดทางด้านสุขภาพ หากไม่เกิน ๕๐ คน คิดค่าบริการเท่ากับ ๕๐ คน ทั้งนี้ อัตราค่าบริการอาจมีการเปลี่ยนแปลงตามประกาศของกรมบัญชีกลาง และอัตราค่าบริการเป็นไปตามที่กรมควบคุมโรคอนุมัติ

ประกาศ ณ วันที่ ๑๗ กุมภาพันธ์ พ.ศ. ๒๕๖๓



(นางสาวรยา เหลืองอ่อน)

ผู้อำนวยการสำนักงานป้องกันควบคุมโรคที่ ๔ จังหวัดสระบุรี